

ASSEMBLÉE GÉNÉRALE 2023

Vendredi 28 avril 2023



UNE ASSOCIATION
QUI SOUTIEN
VOS PROJETS
AU QUOTIDIEN



Saison 2022

Assemblée Générale 2023

8, place René Groussard -79500 MELLE - ☎05 49 29 04 05
courriel : contact.melle@csc79.org - Site : melle.csc79.org

Sommaire

« Le chemin »

« En animation participative, le chemin est un outil graphique qui permet à chacun de se situer dans le déroulé de la réunion. »

Rapport Moral	p.4
Le CSC c'est d'abord...	p.6
Développement du Pouvoir d'Agir (D.P.A)	p.8
L'éveil « à la nature » et « par la nature »	
Des sculptures dans nos accueils	
Le goûter au Multi-Accueil, ...	
La commission jeunesse	
Les projets de jeunes	
La marche	
Tous s'en mêlent	
Aller-vers	p.22
Entre Ass'Mat' du Mellois	
Le retour de l'action passerelle	
La culture	
Transversalité	p.30
Passerelle accueil de loisirs/Multi-Accueil...	
À la rencontre des habitants	
Les sorties de l'été	
Les soirées interactives	
Le CSC c'est aussi...	p.39
Organigramme	p.41
Le compte de résultat 2022	p.42
Le bilan 2022	p.44
Le budget 2023	p.46
Les membres du CA / Perspectives	p.48

Rapport Moral

Après deux années de fonctionnement atypique dû à la crise du covid-19, l'année 2022 a été celle d'une reprise aux allures de normalité. On a essayé de reprendre les choses là où on les avait laissées.

Pour les projets et événements emblématiques, leur fréquentation a été un bon baromètre du besoin de sortir et d'être ensemble : quel bonheur de renouer avec le carnaval, plus de 1000 habitants dans les rues, son défilé coloré et animé, son extraordinaire bonhomme (champignon) enflammé !

Quel bonheur également d'avoir retrouvé l'esprit familial et créatif de la fête de Noël !

Pour d'autres aventures, ça a été l'occasion soit de tourner la page, soit de donner de l'élan pour voir plus loin !

Ainsi, le projet "vacances en caravane" a été abandonné au profit du projet "vacances en famille" bénéficiant d'un mode d'accompagnement plus souple et plus adapté aux besoins des familles d'aujourd'hui. Quant à l'organisation multi-sites de l'accueil de loisirs d'été, qui avait été mise en place pour faire face aux mesures sanitaires, elle a finalement été adoptée - et assouplie - pour la 3e année ! En effet, enfants et animateurs plébiscitent les petits groupes et le "dépaysement" dans d'autres locaux autour de Melle en juillet.

On peut également se réjouir de la dynamique de la commission jeunesse qui continue d'encourager les projets de jeunes et qui a initié une réflexion vers l'accompagnement de la tranche d'âge 16-25 ans avec d'autres associations partenaires.

Si le CSC peut accompagner la concrétisation de tant de projets, c'est parce qu'une équipe permanente de 26 salariés investis et compétents est à l'œuvre.

L'équipe petite enfance, fortement remaniée en 2021, s'est stabilisée et met en place de nouveaux projets liés au développement durable, à l'alimentation saine, à la connexion des enfants avec la nature et la culture.

On peut remercier Grégory Billaud qui a assuré l'intérim de direction au printemps 2022, le temps que les administrateurs, avec l'appui de la fédération départementale des CSC, conduisent le recrutement de la nouvelle directrice, Céline Giroux, arrivée en juin 2022.

Par ailleurs, les administrateurs ont pris la décision de reporter d'une année l'écriture du nouveau projet social, qui revient tous les 4 ans. Cela avait pour but de laisser vivre un peu plus le projet 2020-2023 dont de nombreuses actions prévues ont été retardées ou mises en sommeil, mais également de permettre à Céline de s'approprier sereinement sa fonction de direction.

L'année 2022 a été marquée par des renforcements de partenariats qui donnent du souffle avec la fédération départementale des CSC, les nouveaux élus de la mairie de Melle et les associations du centre ville, notamment. Cette année aura été également charnière financièrement car l'association a dû retravailler les conventions qui la lient avec ses principaux partenaires financiers tels que la communauté de communes Mellois en Poitou, la CAF et la MSA, nous obligeant à revoir le financement de la plupart des projets.

Pour 2023, de nouveaux défis nous attendent : démarrer l'élaboration du nouveau projet social, renforcer les dynamiques d'équipes, relancer des commissions sur l'enfance et la petite enfance impliquant les familles, structurer la nouvelle mission d'accueil des 16-25 ans ...

Le CSC c'est d'abord...

Des actions qui s'articulent autour d'un projet social validé par la CAF pour 4 ans.

Le projet social 2020-2023 s'est structuré autour de la volonté de favoriser la citoyenneté en accompagnant **le développement du pouvoir d'agir des habitants**. Dans cette perspective **la démarche d'aller vers** est un mode d'intervention qui est favorisée. En interne, **la transversalité** est posée comme principe pour «faire équipe» autour de finalités communes (salariés, bénévoles, administrateurs et partenaires) et s'inscrire dans des logiques de parcours (continuité et cohérence) pour l'ensemble des habitants adhérents, du plus jeune au plus âgé.

Qu'est ce que l'on entend par développement du pouvoir d'agir ?

Il s'agit de proposer des actions et des accompagnements collectifs qui permettent à chacun d'entre nous de développer ses connaissances et ses compétences dans l'objectif d'être plus à l'aise dans sa vie quotidienne et d'être plus acteur de celle-ci. Ainsi, cette démarche participe à la construction et au renforcement de la citoyenneté et à la reconnaissance des droits qui y sont liés.

Qu'est ce que l'on entend par démarches d'aller vers ?

Il s'agit de l'ensemble des modes d'intervention qui visent à aller au-devant des habitants qu'il s'agisse d'interventions «hors les murs» (déplacements physiques des professionnels) ou virtuelles lorsque l'entrée en relation se fait par téléphone, mail ou réseau sociaux.

Le choix pour cette année a été de présenter quelques actions qui illustrent la mise en œuvre de notre projet social au regard du développement du pouvoir d'agir, de la démarche d'aller vers et de la transversalité.



*Définition du pouvoir d'agir par l'équipe du Centre SocioCulturel du Mellois
Projet Social 2020/2023*

Enfance Jeunesse

ALSH (Centre de Loisirs)

Pour les 3-8 ans et les 8-11 ans
Accueil les mercredis et les vacances.

Jeunesse

Pour les 11-17 ans.
Espace d'accueil des jeunes les mercredis, jeudis et vendredis et pendant les vacances.
Accompagnement de projets de jeunes (séjours, expos...)
Actions ponctuelles et actions de soutien à la parentalité.
Promeneurs du Net.
Animation d'un réseau départemental de jeunes...

Famille

Activités de loisirs en fonction des envies des habitant.e.s (crochet, marche...)
Participation à des événements culturels locaux.
Participation à la vie citoyenne et à l'animation du territoire.
Accompagnement aux départs en vacances.
Partenariats et liens avec les associations.
Actions de soutien à la parentalité.
Organisation d'ateliers (anglais, danse, yoga...)
A l'écoute des envies et projets des habitant.e.s...

Petite enfance

Multi-Accueil (crèche)

Accueil collectif d'enfants (10 sem. à 3 ans).
Accueils réguliers, occasionnels et d'urgence.

Halte jeux - Ludotèque (Croque Lune)

Espaces de jeux enfants / adultes jusqu'à la scolarité (2 fois / semaine).
Possibilité d'emprunt de jeux (ludothèque).
> Des "Ludos Vacances" sont organisés à chaque vacances scolaires.

Lieu d'Accueil Enfant Parent (LAEP)

Espace d'échanges et de socialisation pour les moins de 6 ans accompagnés d'un adulte.
2 fois / semaine à Melle ou à Lezay.

Action Passerelle

Temps de découverte de l'ALSH et de l'école avant scolarité.

Actions de soutien à la parentalité

Actions ponctuelles sous diverses formes (massages bébé, découverte de la nature, cirque...)

Projet Social du

Entretien des locaux

Participation à l'hygiène et l'entretien de l'ensemble des espaces : centre ville, avenue de la gare et Méliá...

Accueil

Accueil, information et orientation.
Inscriptions et paiements.
Information sur l'ensemble des actions et activités du CSC...

Direction Administration

En lien avec les administrateur.trice.s :
gestion du fonctionnement général (financier, administratif, logistique et accompagnement des équipes...)
Entretien et développement des relations partenariales...

Chemin de la petite enfance

L'éveil "à la"
&
"par la" nature

Depuis 2020 dans le cadre d'un projet portant sur la santé environnementale, les professionnelles de la crèche ont travaillé puis mis en place des sorties quotidiennes pour les enfants.

Les objectifs sont de favoriser une ambiance apaisante que permet la nature, de limiter les espaces confinés et bruyants et de respirer au grand air afin de limiter les infections respiratoires.



En 2022, les enfants ont profité de l'extérieur chaque jour, et ce, quelle que soit la météo ! Balades sur le chemin de la découverte, les jardins, sous le préau... Le lieu nous offre tant de possibilités.

Le projet de 2020 a évolué et a permis à l'équipe petite enfance de constater qu'au delà des objectifs fixés, l'enfant développe son pouvoir d'agir grâce aux différents supports que permet le milieu naturel (végétaux, animaux, minéraux) .

La nature apporte des bienfaits et est un support essentiel au développement des capacités de l'enfant.

Pour sortir dehors, les enfants apprennent à s'habiller en conséquence. Par temps de pluie et/ou froid, ils enfilent manteaux, tours de cou, chaussures et bottes. Ils peuvent, dorénavant, choisir de mettre les combinaisons imperméables et chaudes dans lesquelles nous avons investi cette année.

Par temps ensoleillé et chaud, les professionnelles sont attentives et les protègent du soleil. Les enfants sont sensibilisés à la météo et acquièrent des habitudes.



Rien que pour se préparer, l'enfant développe des compétences. En boutonnant son manteau, en enfilant ses bottes, il développe des compétences motrices. En aidant, en accompagnant un camarade sur ce temps fort, nous observons des instants d'entraide et d'empathie.

Allez zou, on file dehors ! Dehors, on crie, on cours... C'est le moment, pour tout le monde d'évacuer ses émotions et de profiter de ce que nous offre l'environnement : épanouissement, explorations, découvertes, expérimentations...

Autour de temps d'échanges ludiques, de moments de plaisirs partagés, l'adulte joue un rôle d'accompagnateur de découvertes, et n'impose rien. L'équipe se focalise, sur les besoins de l'enfant et réfléchit aux adaptations nécessaires pour réussir l'accueil de celui-ci dans le respect de chaque individualité.

Nous travaillerons également autour de la médiation animale car lorsque nous rencontrons la famille escargots, une coccinelle, Hercule (le poisson rouge de Delphine) ou bien notre mystérieux pigeon, les enfants apprivoisent tous leurs sens et leurs compétences sociales (langage, empathie, observation...).

La connexion à la nature dès le plus jeune âge offre de nombreuses expériences enrichissantes pour un épanouissement et un éveil à la vie. Saisissons chaque opportunité et émerveillons-nous tous ensemble !



L'observation du moment des départs des enfants qui ont participé aux ateliers d'éveil proposés par le Relais Petite Enfance (RPE) a permis l'émergence de ce projet. La référente du relais observe, à ce moment particulier, des enfants qui pleurent, crient... et cela devient parfois un moment très difficile à vivre pour l'enfant et son assistante maternelle.

La fin d'une activité et le passage à une autre est générateur de stress pour un jeune enfant. Chaque tout petit a un besoin singulier pour gérer ces transitions : besoin d'un câlin, d'une caresse, d'une parole réconfortante, d'une limite claire, d'avoir la possibilité de récupérer leur tétine, ou leur doudou...

La professionnelle a recherché des outils pour renforcer l'accompagnement des besoins des enfants et les pratiques professionnelles des assistantes maternelles. L'objectif était de trouver un médiateur qui les mette en lien à ce moment précis.

Moment qui pour le jeune enfant représente une séparation et qui l'insécurise.



Les professionnelles savent également qu'en mettant à disposition un environnement adapté aux besoins de chacun, on crée une opportunité du développement de ses compétences (ici aider à vivre les séparations) ! Nous sommes dans une démarche de renforcement du pouvoir d'agir.

Lors d'un atelier bébé-lecteur à la médiathèque de Melle, la professionnelle découvre qu'une artiste leur prête des œuvres d'art. Ce sont des sculptures qui peuvent être touchées par le public. Ce jour-là, les enfants et les assistantes maternelles entrent en contact avec les œuvres. Ils sont ensemble et partagent leur vécu.

L'outil est trouvé : rien de mieux que l'art pour réunir l'enfant et l'adulte qui l'accompagne !



Nous contactons alors Myriam Prijent, l'artiste, pour envisager un partenariat. Accepterait-elle de nous prêter ses sculptures pour accompagner les départs et arrivées des enfants au Relais Petite Enfance ainsi qu'au Multi-Accueil ? Elle répond positivement et nous prête depuis deux œuvres par trimestre.

En plus, de positionner l'enfant et son accompagnateur en acteur de la sécurité affective, sécurité nécessaire pour vivre sereinement les séparations, ces sculptures sont de formidables supports d'éveil sensoriel par leur diversité de matières, couleurs, formes... L'enfant met tous ses sens au travail !

Aujourd'hui les sculptures sont devenues un repère supplémentaire dans le quotidien des enfants. On observe qu'elles mettent en lien parent, assistante maternelle et l'enfant mais aussi les enfants entre eux. L'enfant peut s'exercer à communiquer en pointant, émettant des sons, des mots, des idées... que de moments sensibles partagés qui font de lui un individu à part entière.

Ces expériences nous montrent qu'il n'y a pas d'âge pour découvrir l'art sous toutes ses formes et que l'émerveillement partagé est la meilleure des initiations qui soit !



Encore des sculptures mais pourquoi pas aussi d'autres objets d'art !

Nous remercions chaleureusement Myriam qui a tout de suite été enthousiasmée par ce projet. Lors de la dernière rotation, un temps a été organisé avec les enfants du Multi-Accueil pour qu'elle leur présente ses œuvres. L'équipe de professionnelles de la petite enfance observant les bénéfices pour la relation parent-enfant et assistante-maternelle-enfant mais aussi pour la culture des sens de celui-ci veut pérenniser le projet. Elle souhaite le développer en recherchant d'autres formes d'art, d'autres artistes qui seraient prêts à rejoindre la démarche d'éveil à l'art en faveur du développement du pouvoir d'agir de tous. L'appel aux volontaires est lancé !

Une idée parmi tant d'autres et pourquoi pas en faire un projet transversal au Centre SocioCulturel ?



Début 2022 et comme les années précédentes, les professionnelles du Multi Accueil élaborent le menu des goûters, commandent en ligne à un supermarché et réceptionnent la livraison. Les professionnelles de la petite enfance attachent une importance à l'alimentation et font en sorte qu'elle soit la plus saine possible. En ce sens, les pratiques évoluent et elles orientent leurs commandes vers des produits de plus en plus locaux et biologiques.

Au travers des échanges lors des temps de transmission avec les familles, nous percevons l'intérêt que celles-ci portent à la qualité de l'alimentation de leurs enfants.

En parallèle, une famille propose une réflexion autour des goûters et de leur origine. L'idée de consommer des produits de saison, locaux et biologiques émerge. Le projet pédagogique et le contexte sont en adéquation. Cela devient une évidence pour l'équipe et une réflexion s'organise.

Nous nous orientons vers les commerçants locaux. L'Épicerie Fermière de Melle accepte de réfléchir au projet avec nous.

Des rencontres entre la directrice du Multi Accueil et le gérant ont permis de réfléchir aux possibilités de ce changement. Une période d'essai sur les 3 derniers mois de l'année 2022 est mise en place pour s'assurer de la pérennité possible du projet. On a déterminé que le goûter devait être composé de produits céréaliers, de produits laitiers et de fruits, qu'il soit crus, cuits ou secs.

Chaque semaine, les aliments nous sont livrés. L'information sur la conservation et la consommation des produits reçus est orientée pour l'intérêt de l'enfant afin de lui offrir une qualité gustative optimum.

Par ce projet, nous participons à l'expérience sensorielle de l'enfant. Nous percevons le goûter comme outil pédagogique à part entière. Nous avons toujours en tête ce premier goûter des enfants : des poires délicieuses et juteuses. Autant vous dire qu'il n'y a pas eu de reste !

Certains enfants croquaient dans les quartiers de poires, d'autres les écrasaient dans leurs mains et profitaient également du jus que ces poires offraient. Des stimuli visuels, olfactifs, tactiles et gustatifs pour offrir des sensations propres à chacun sur ce moment du goûter.

Lors de la soirée d'accueil des familles, la maman à l'origine du projet a pu remercier l'équipe de la prise en compte de son point de vue :

"Je vous remercie de nous avoir écoutés concernant notre proposition de faire évoluer la qualité des goûters pour notre fils et pour tous les enfants accueillis au Multi Accueil".

Un retour qui illustre notre capacité à écouter les idées des parents, de les mettre au travail, en commun avec l'équipe, dans une visée permettant de renforcer la qualité de l'accueil du jeune enfant.

Le goûter est à présent repéré comme un « outil pédagogique » qui permet une expérience sensorielle et qui permet de sensibiliser à un mode de consommation durable.



*Préparation d'un smoothie
pommes-poires pour le goûter, le
1er février 2023*

Pour 2023 :

L'essai des 3 mois a été approuvé, nous permettant d'être en adéquation avec les besoins des enfants et notre projet pédagogique.

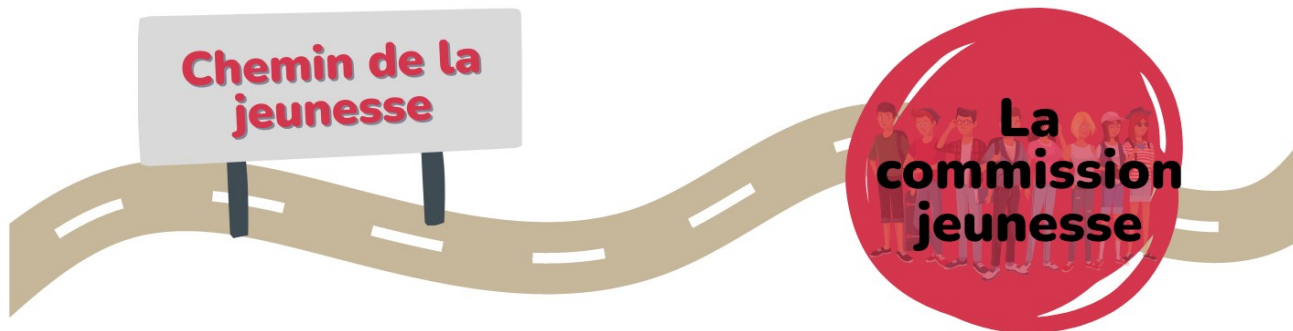
Cette démarche renforce le rôle de prévention alimentaire auprès du jeune enfant. En effet, l'alimentation est un sujet important à partager avec les familles. Elle a un impact sur la croissance et la santé et en ce sens, il est essentiel de mettre en place des habitudes adaptées (besoins, qualité, quantité) pour les enfants dès le plus jeune âge.

Le Multi-Accueil va pérenniser ce projet.

Nous souhaitons enrichir le pouvoir d'agir des enfants sur la question de l'alimentation en les sensibilisant, à la diversité des aliments (couleur, forme, goût, odeur), à leur origine (du jardin à l'assiette) et à leurs utilisations diverses (cru, cuit, en rondelle, quartier, écrasé ...). Nous souhaitons également faire de cette thématique un support à d'autres apprentissages.

L'équipe de professionnelles de la Petite Enfance est prête à accueillir les idées et les compétences des parents, grands-parents ou habitants intéressés pour enrichir et faire vivre ce projet.

De plus, nous envisageons, à court terme, de travailler autour du déjeuner proposé aux enfants. Cette réflexion est portée en concertation avec la communauté de communes du Mellois en Poitou qui nous fournit les repas.



La commission jeunesse du CSC est constituée de 9 personnes : 2 parents, une assistante d'éducation, 2 adolescents, 2 administrateurs et 2 animateurs référents jeunesse.



Durant l'année 2022, la commission s'est réunie 7 fois.

Un travail de réflexion sur l'accueil des 16/25 ans a été fait pour poser les constats et proposer des actions permettant de répondre aux besoins. Les bénévoles de la commission ont fait un travail de fond pour comprendre et repérer les manques pour cette tranche d'âge. Ils ont développé leur pouvoir d'agir en allant exposer leurs démarches et propositions devant le bureau du CSC.

Une action concrète de la commission est d'avoir créé une plaquette spéciale 16/25 ans. Julie, une des membres de la commission a travaillé sur une nouvelle plaquette à destination de ce public.



Les autres pistes sont en réflexion notamment celle de pouvoir imaginer l'ouverture d'accueil jeunes pour cette tranche d'âge.

Les jeunes s'investissent lors de l'Assemblée Générale

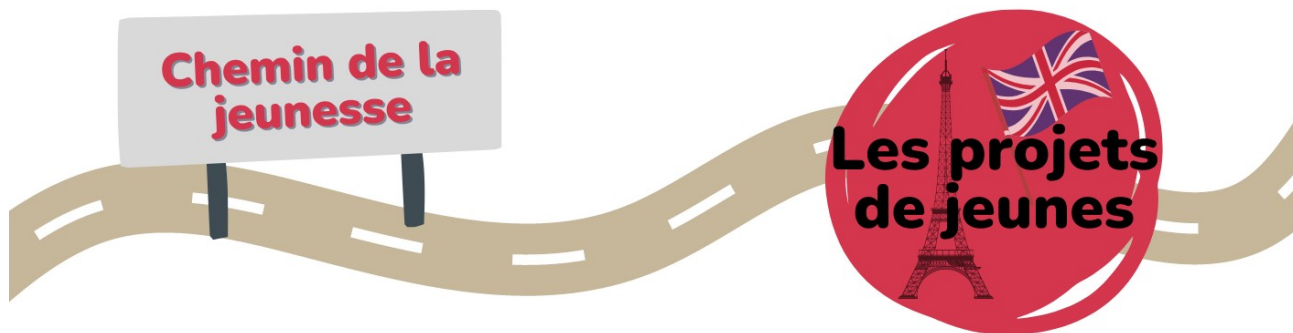
Lors de l'Assemblée Générale du 12 mai 2022, les jeunes ont pu développer leur pouvoir d'agir en intervenant directement auprès du public. Ils ont préparé et joué des saynètes pour mettre en valeur la façon dont pouvaient se concrétiser les 3 axes du projet social du CSC à savoir le processus du développement du pouvoir d'agir, les démarches « d'aller vers » et la transversalité. L'objectif, pour eux, était d'en démontrer, par des exemples, le sens au quotidien.

Ce travail de mise en scène, effectué avec Betty Heurtebise de la compagnie *La Petite Fabrique*, a permis aux jeunes de s'exprimer, de prendre conscience et de mettre en lien, les axes du projet social et les pratiques à l'œuvre au CSC.

Ils peuvent se sentir fiers d'avoir participé à l'animation de ce temps fort de la vie associative. Nous les remercions.



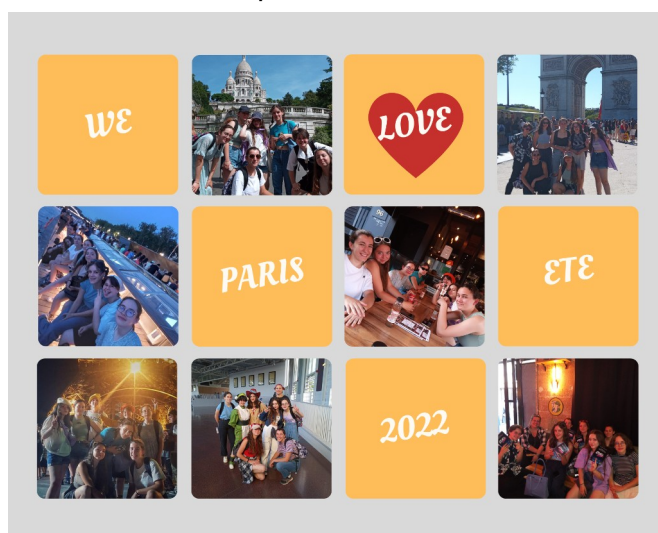
Vente de créations – Projet de jeunes Japan Expo



JAPAN EXPO - PARIS

Après deux années de préparation du projet, les 7 jeunes sont prêtes au départ. Pour y parvenir : une envie collective qui se transforme en possibilité mais surtout plusieurs heures de réunions, des actions d'autofinancement (Escape Game, buvette du Carnaval ...) et quelques remises en question afin de reconsidérer les envies par rapport au projet initial. Les filles du groupe ont finalement choisi de ne partir que 4 jours mais d'en profiter à fond !

Elles ont élaboré leur programme en tenant compte des attentes de chacune.



Un programme culturellement riche et très varié : le séjour a débuté en beauté par une promenade sur «la plus belle avenue du monde» et un spectacle de *stand up* dans un Comedy club.

Il s'est poursuivi dans la joie et la bonne humeur avec une journée à la Japan Expo, l'objectif initial du projet et des visites culturelles du musée de l'illusion, d'une résidence d'artistes et la rencontre avec certains d'entre eux.

Les jeunes ont aussi pris plaisir à flâner dans les rues de Paris. Enfin pour notre dernière soirée, place à la gourmandise au restaurant et au plaisir d'une croisière nocturne sur la Seine.

La journée du retour fût elle aussi remplie de surprises et d'aventures : résultat positif au dépistage du Covid, même pas peur, nous prenons la route en direction du parc de Saint Cloud pour un pique-nique et une dernière découvertes pour celles qui le souhaitent. Telles des aventurières nous prenons la route munies de nos gourdes et de nos serviettes dans un camion sans climatisation ! Qu'à cela ne tienne, la motivation est au karaoké dans le véhicule. À 22h, épuisées mais heureuses, nous retrouvons le CSC où les familles nous attendent.

SÉJOUR LONDRES

Ce projet de voyage s'est construit sur 15 mois à l'initiative de 8 jeunes de 11 à 15 ans passionnés par le film d'Harry Potter. Ils ont imaginé leur séjour en fonction des envies de chacun. Ils ont dû chercher les informations, évaluer les coûts d'organisation et de visites et ont, pour cela, imaginé des sources d'autofinancement.

Très rapidement, l'idée d'un Escape Game autour de l'univers d'Harry Potter est apparu.

Il a fallu 5 jours au groupe pour le créer et le mettre en place. Avec l'aide des parents, ils ont organisé la communication sur cet événement et ont distribué des flyers un peu partout sur le Mellois. Les jeunes ont aussi rencontré la presse pour faire la promotion de leur projet.

Des Escape Game ont été organisés sur les périodes de vacances scolaires. L'engouement suscité par le jeu a amplement dépassé les attentes des jeunes. Sur les quatre périodes de vacances ce sont 103 créneaux qui ont été réservés.

Suite à cela, le groupe a été sollicité par le cinéma le Méliès de Melle pour effectuer un partenariat autour des films d'Harry Potter. Dans le cadre du 20ème anniversaire de cette saga, le cinéma a projeté le premier des films. Les jeunes ont élaboré et animé un quiz auprès du public présent ce jour-là. Ils ont ensuite organisé une tombola avec un créneau Escape Game à gagner pour une famille.

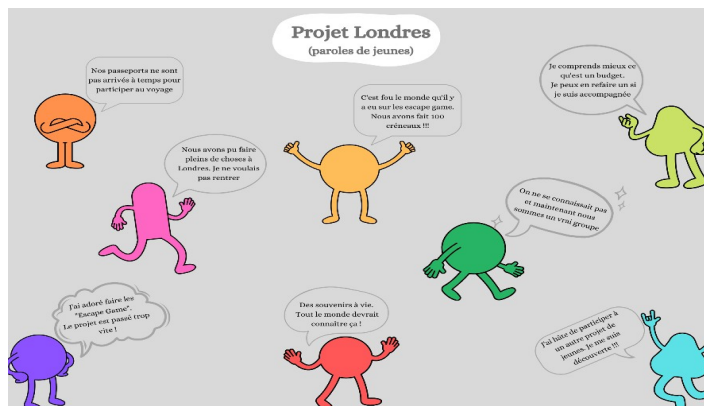
Sur place, les jeunes Mellois ont découvert la capitale britannique, une autre réalité, plus citadine, une autre culture (langue, alimentation, tenues vestimentaires ...) et leurs habitudes de vie ont été pour quelques jours chamboulées.

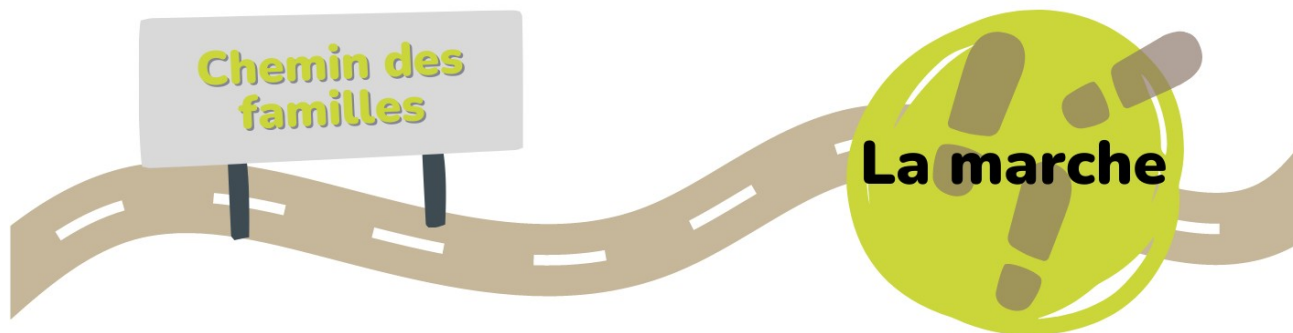
Ils ont pris beaucoup de plaisir à découvrir cette ville. Les journées très ensoleillées ont permis d'en profiter pleinement. Certains ont trouvé le séjour trop court, d'autres étaient contents de retrouver le calme mais tous sont revenus avec des souvenirs plein la tête.

Le groupe a vécu au cours de ce projet des moments de doute et a été amené à se questionner sur les choix, sur la dynamique à l'œuvre mais a su trouver les ressources pour construire un programme d'activités adaptées aux moyens qu'ils avaient. Ils ont aussi été confrontés aux difficiles réalités administratives liées à la nécessité du passeport. Deux des jeunes du groupe n'ont pas pu profiter de ce voyage du fait des délais trop long pour l'avoir. Grosse déception pour tout le monde !

L'engagement des parents a été primordial dans ce projet. Ils se sont organisés pour être présents sur chaque créneau d'Escape Game, ont soutenu la démarche et ont souvent facilité la logistique. Un grand merci à eux !

Quelques semaines après, les jeunes ont organisé une soirée « retour de voyage » pour toutes les personnes intéressées, un moment pour se retrouver et pour partager ses souvenirs de vacances !





Le Contexte

Un adhérent du CSC aime marcher, découvrir et créer des itinéraires de randonnée. Il a pensé que cela pourrait intéresser des personnes ayant les mêmes envies que lui. De cette idée est né un projet d'habitants qui satisfait pleinement les participants. Merci Philippe !

Le public

→ Tous les habitants.e.s qui en ont envie.



Les actions

Des marches sont organisées à raison d'une tous les 15 jours. Il arrive que le lieu soit défini lors de la précédente. Afin de poser des repères, le rendez-vous est au CSC, toujours à la même heure, toujours le même jour (le jeudi).

Les marches font en moyenne 6 ou 7 km. Cependant des marches "découvertes du territoire" ont également lieu, avec moins de distance pour permettre aux moins aguerris, ou ceux qui le souhaitent d'en profiter. Il s'agit alors de découvrir un lieu (La Mothe St Héray, Pamproux...) et de parler de son histoire.

Des sorties plus exceptionnelles se sont organisées grâce à cette dynamique : le groupe est allé visiter les Lapidiales des Pierres de Crazanne en Charente-Maritime. Ils ont également profité de la Fête de la Nature pour visiter un jardin remarquable à Exireuil.

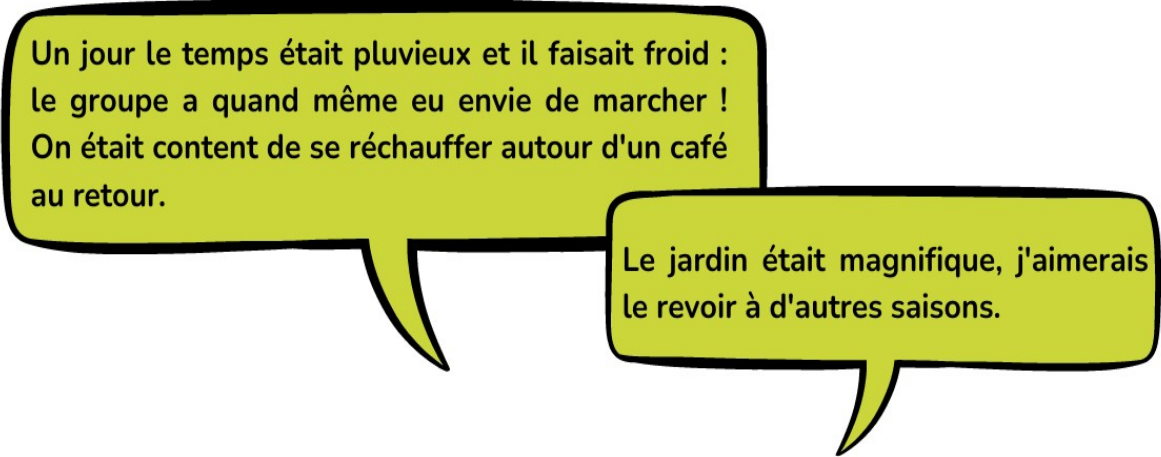
→ Il y a entre 6 et 15 participants à chaque marche.

Les objectifs

Participer à une activité collective de plein air. Retrouver des personnes régulièrement permet de tisser des liens et est parfois plus motivant pour sortir de chez soi. Cette activité nécessite aussi de se projeter et de s'organiser en fonction de son calendrier et de la météo. Tout cela participe à la lutte contre le sentiment de solitude et l'isolement social.

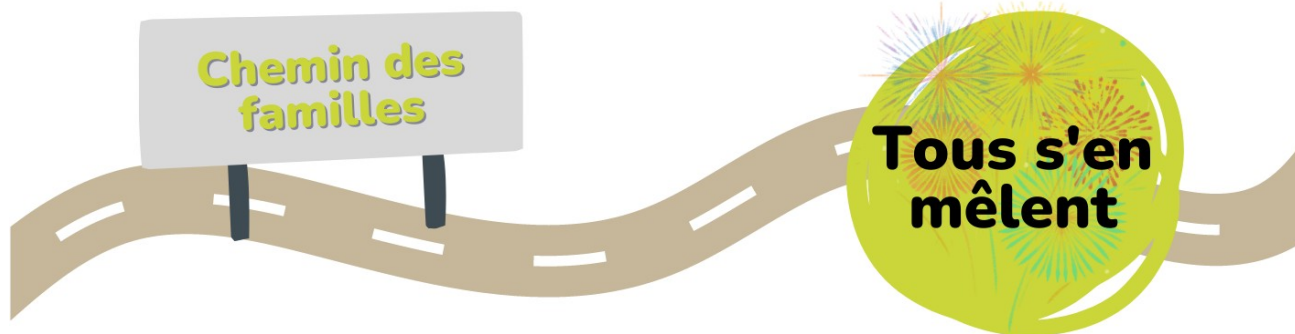
Cette proposition de marche permet aussi aux participants de :

- mieux connaître leur territoire de vie (vivre sur un territoire et le connaître c'est mieux le comprendre et avoir envie d'y mener des projets plus facilement),
- partager un moment convivial (échanges, goûter pour clôturer la marche, envisager d'autres sorties plus «exceptionnelles»),
- de contribuer au mieux être par l'activité physique.



Un jour le temps était pluvieux et il faisait froid : le groupe a quand même eu envie de marcher ! On était content de se réchauffer autour d'un café au retour.

Le jardin était magnifique, j'aimerais le revoir à d'autres saisons.



Le Contexte

La commune de Melle coordonne la journée festive du 14 juillet. Elle réunit les associations et les habitants souhaitant y participer. Fort d'une première expérience, le CSC en 2022 a décidé de la renouveler pour la 2ème édition. Dès le mois de janvier, le collectif s'est réuni régulièrement pour partager les idées, les envies et organiser leur mise en œuvre. Le jour J, des animations très diverses ont lieu sur 3 sites différents sur lesquels les habitants ont été invités à participer.

Le public

→ Tous les habitants.e.s, enfants, jeunes et adultes. L'espace jeune du CSC a été associé au projet ainsi que les jeunes du chantier international présents sur Melle.

Les actions

Afin de favoriser l'appropriation de l'événement par les habitants, le CSC a mené des actions, sous forme d'ateliers, en amont du 14 juillet.



Deux types d'ateliers

Création de cerfs-volants

Un partenariat a été mis en place avec l'association *Pour Du Vent* ; expert en création de cerfs-volants. Des habitants volontaires sont venus apprendre à en fabriquer puis à les faire voler dans le but de transmettre leur savoir-faire le jour J du 14 juillet.

→ 6 participants

Atelier peinture en vue de la création d'une grande fresque collective

Thierry Dieudonné, artiste peintre et animateur, en collaboration avec la référente famille, a accompagné les participants lors de 3 ateliers. Après avoir échangé sur les valeurs et les symboles liés à la fête nationale, l'artiste a guidé chaque personne dans sa création selon sa propre idée (technique de dessin et de peinture). Des œuvres individuelles ont ainsi été créées, partie prenante d'une grande œuvre collective.

→ 30 participants

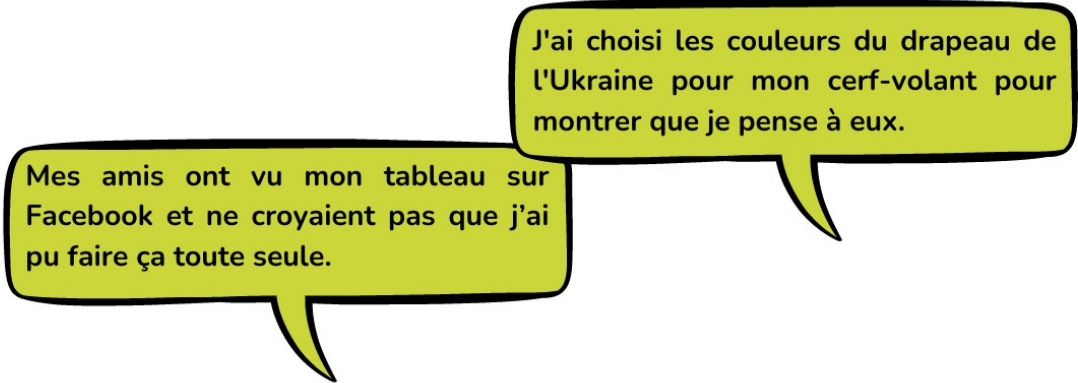
Le jour du J, les bénévoles du CSC ont proposé et animé ces 2 ateliers auprès des visiteurs : la fabrication, l'utilisation de cerfs-volants et la création d'une œuvre d'art collective.

L'œuvre d'art collective a été finalisée, montée et présentée au public le soir de l'événement à Melle et est aujourd'hui exposée dans la salle des fêtes de Paizay-le-Tort.

Les objectifs

S'impliquer dans un projet et de s'y engager dans la durée pour cela :

- se laisser guider et apprendre des personnes qui sont ressources pour, à son tour, transmettre le savoir faire,
- se sentir gratifier d'avoir participé à une animation sur le territoire et d'avoir participé à la création d'une œuvre qui est exposée au public,
- échanger autour des valeurs de la république et de leurs symboles et oser exprimer son point de vue en collectif,
- se sentir appartenir à un groupe sur un temps donné,
- se sentir gratifier d'avoir participé à une animation sur le territoire et d'avoir participé à la création d'une œuvre qui est exposée au public.



Mes amis ont vu mon tableau sur Facebook et ne croyaient pas que j'ai pu faire ça toute seule.

J'ai choisi les couleurs du drapeau de l'Ukraine pour mon cerf-volant pour montrer que je pense à eux.

Chemin de la
petite enfance

Entre Ass'Mat'
du Mellois...

Petit retour en arrière nécessaire ! En 2020, le Journal des Assistantes Maternelles Agréées (AMA) du Relais Petite Enfance (RPE) était arrêté en raison de l'indisponibilité des AMA pour l'écrire. Cet outil ayant perdu son objectif premier qui était leur participation active à ce projet. Il n'avait donc plus lieu d'être.

Cependant, à travers un sondage que nous avons réalisé, elles exprimaient l'importance, pour elles, d'avoir un outil d'information et d'échanges adapté à leur cadre de vie professionnelle et qui leur permettent de rester en lien avec le RPE.

Dans les moyens proposés, 19 assistantes maternelles sur 24 sondées souhaitent la création d'un groupe privé *Facebook* animé par la référente du relais (Mélina). Il était manifestement important pour elles de savoir que le contenu soit alimenté/vérifié par une personne connue, qualifiée et de proximité. Ce groupe *Facebook* a été ouvert le 21/12/2021 et 17 assistantes maternelles en sont devenues membres. Aujourd'hui, il en compte 25 !

Entre ass'mat du Mellois...



Ce groupe privé a permis d'aller-vers toutes les assistantes maternelles et de leur proposer un outil qui s'adapte à leurs besoins. Elles reçoivent les informations du relais en temps réel et il reste à disposition. Elles peuvent participer à l'animation de ce groupe en partageant ce qu'elles proposent aux enfants qu'elles accueillent, en exprimant des besoins, en posant des questions ou encore en proposant des projets.

La fonctionnalité « messenger » permet des échanges avec des assistantes maternelles qui ne fréquentent pas les ateliers d'éveil du relais petite enfance.

Cet outil de partage d'expériences, de point de vue ... participent à l'enrichissement des échanges et des pratiques. Rien de mieux que de laisser la parole aux assistantes maternelles !

Dites-nous en plus sur votre utilisation ou non utilisation du groupe "Entre Assistantes Maternelles du Mellois" ?

- *«Pour moi il est utile, il me permet d'être informé sur les divers ateliers et sur les actualités de notre profession. Il me sert à m'inscrire aux ateliers (enfin quand je clique où il faut) et à communiquer avec les collègues et Méлина la référente du Relais». N.B*
- *«Ce groupe facilite les échanges avec les collègues qui fréquentent les ateliers d'éveil. Il me permet aussi de gérer mes inscriptions aux ateliers par rapport à mes plannings. Cela renforce ma liberté d'organisation. J'apprécie quand il y a des informations sur les besoins du jeune enfant. Je peux les utiliser comme ressources pour accompagner les parents des enfants que j'accueille». C.B*
- *«C'est un lien avec les collègues ! Il favorise l'entraide et les projets comme par exemple l'abonnement regroupé école des loisirs qu'on vient de mettre en place.
Il me permet de poser des questions pour trouver des réponses directement auprès de collègues qui seraient dans la même situation que moi. De m'informer et de m'inscrire aux ateliers d'éveil même si ce n'est pas toujours évident mais c'est une occasion de renforcer mes compétences numériques». H.G*
- *«Le groupe est utile pour être averti des animations, sur des thématiques, des soirées... proposées par le RPE ! Pour pouvoir s'inscrire aux ateliers d'éveil, avoir une possibilité de choix et de positionnement à l'avance. C'est pratique pour pouvoir s'organiser en amont. C'est un lien direct avec le RPE et les autres assistantes maternelles même si jusqu'à présent j'ai peu d'échangé avec des collègues. Le fait de partager des écrits ou vidéos par ce groupe serait peut-être à approfondir/développer suivant les problématiques auxquelles les ass'mat sont confrontées comme avec le sujet de la morsure... ». S.C*
- *«Le groupe me rapproche d'autres personnes qui font le même métier que moi. Partager et avoir des avis sur les problèmes rencontrés avec un enfant, les parents... Être avec des personnes dans le même cas...». M.C-B*

Entre Ass'mat' du Mellois en un mot pour elles c'est ...

Ces témoignages démontrent en quoi le groupe *Facebook* a renforcé l'accessibilité des assistantes maternelles à l'ensemble des missions du Relais Petite Enfance. Ces usages en font un des outils au service de développement du pouvoir d'agir des assistantes maternelles. En ce sens, elles sont mieux informées et peuvent de ce fait agir et adapter leurs organisations et pratiques professionnelles.

Une fenêtre sur d'autres possibles...

Nous avons utilisé le profil *Facebook* Petite Enfance du CSC pour aller au-delà du groupe privé des assistantes maternelles et élargir nos moyens de communication avec les familles.

Nous avons notamment communiqué sur les ateliers parents-enfants proposés par l'équipe. Une enquête de satisfaction nous permet de constater que 56% des participants à ces ateliers ont eu connaissance de l'événement via *Facebook*. Nous avons ainsi capté de nouvelles familles. En complément d'autres outils, ce réseau social numérique s'avère adapté et efficace pour aller vers les habitants.

Depuis fin 2022 les professionnelles diffusent des informations sur les lieux et horaires d'ouverture de la Halte-jeux/Ludothèque. Les parents apprécient ce moyen de communication et de nouvelles familles sont venues.



Chemin de la petite enfance

Le retour de l'action passerelle !

En raison du contexte sanitaire lié au COVID, l'action passerelle a dû arrêter son activité. Cependant, régulièrement, des parents nous contactaient pour savoir quand elle reprendrait.

Cette pause a permis à l'équipe d'évaluer cette action et a relevé un décalage entre les objectifs de départ et la réalité de l'action.

Pour rappel, l'action passerelle consiste à préparer l'enfant à sa première rentrée scolaire. Il est invité à vivre une petite journée dans sa future école pour se familiariser à ce nouvel environnement. Le but est d'accompagner le jeune enfant (2 ans et demi, 3 ans) dans ses besoins spécifiques et de favoriser sa réussite éducative. Cette passerelle s'effectue avec l'accompagnement du parent, en priorité, ou d'un membre de la famille.

Le CSC a reposé le cadre de l'action et a renforcé la dimension de l'aller-vers en privilégiant un accompagnement des parents, en petit groupe, sur ce temps de découverte. L'adhésion au CSC a été supprimée pour que cela ne représente pas un frein à la démarche puisqu'il s'agit d'une action de familiarisation et de prévention.

Les parents et les enfants sont accueillis par Sylvie, référente de l'action. Elle inscrit les familles en fonction de leur disponibilité et elle fait le lien avec l'équipe éducative de l'école.

À la découverte
de ma future école...

Le Centre SocioCulturel du Mellois
vous propose d'accompagner votre enfant
à vivre une/des matinées
dans l'école où il fera sa rentrée en
septembre prochain :

- < Saint-Martin-lès-Melle >
- < Paizay-le-Tort >
- < Saint-Léger-de-la-Martinière >
- < Sainte-Marie à Melle >
- < Jacques Prévert à Melle >

**ACTION PASSERELLE
OUVERTE À TOUS et GRATUITE**

LANCEMENT DES INSCRIPTIONS
le mercredi 30 novembre
de 17h30 à 18h30
à l'Espace Enfance Famille
situé Petite Avenue de la Gare à Melle

Renseignement et inscription
au 07.84.88.20.12 / petiteenfance.melle@csc79.org

La Petite Enfance

L'action passerelle vue par les parents, les grands-parents et les enseignants : tout le monde au tableau !



Et pour 2023 !

Le Centre SocioCultuel du Mellois a fait son retour sur les bancs de l'école le 2 janvier 2023 !

36 séances sont prévues, les mardis et vendredis dans les écoles de Paizay-le-Tort, Saint-Léger de la Martinière, Saint-Martin-Lès-Melle, Sainte-Marie et Jacques Prévert à Melle.

En fin d'année un bilan est prévu avec chaque école pour adapter et ré-ajuster le projet aux besoins des enfants et de leurs parents.

Dans la continuité des matinées passerelles, il est envisagé de proposer un petit-déjeuner/café des parents le jour de la rentrée, après qu'ils aient accompagné leur enfant à l'école pour la première fois.

Le Contexte

Le CSC est en lien permanent avec les acteurs locaux de la culture (associations, compagnies de théâtre ou de spectacle, mairie, cinéma...). Nous avons un rôle d'information des habitants : nous diffusons les flyers et affiches, nous utilisons nos réseaux numériques et bien sûr, le bouche-à-oreille fonctionne. Cependant, nous constatons qu'avoir l'information n'est pas toujours suffisant pour « faire le pas » et se rendre aux événements, qu'ils soient sur Melle ou ailleurs.

Pour autant l'accès à la culture et aux loisirs est un droit qui favorise la santé au sens large, l'ouverture aux autres et le vivre ensemble, le développement de compétences et globalement l'épanouissement personnel.

Nous avons identifié quelques freins au non-recours à ce droit : le coût, le manque d'habitude et la méconnaissance, le fait de ne pas se sentir à l'aise dans des lieux habituellement peu fréquentés, de ne pas se sentir autorisé à et rencontrer des personnes inconnues.



Le public

> Tous les habitants.e.s, jeunes et adultes.

Les objectifs

- Permettre aux personnes qui ne participent pas ou peu aux événements culturels locaux d'y participer et de s'y sentir bien. De s'impliquer dans un projet et d'y être reconnu. Sortir de l'idée que : « *ce n'est pas fait pour moi* »,
- Utiliser le collectif pour faire et aller ensemble,
- découvrir les coulisses d'un événement et permettre de comprendre comment ça fonctionne,
- Favoriser les rencontres entre habitants d'horizon et d'âges divers en partageant des moments conviviaux, vivre des émotions et en parler ensemble,
- Donner envie de se rendre à d'autres événements individuellement.

Les actions

3 actions se sont construites autour de partenaires différents.

- **Avec la Commune de Melle**

Chaque année, la ville de Melle facilite le déplacement d'habitants pour assister à un spectacle. Il s'agit d'un partenariat avec le Moulin du Roc à Niort. Un groupe choisit 2 spectacles parmi la programmation. La mairie prend les inscriptions et met à disposition gratuitement un bus. Les tarifs sont réduits et avantageux par rapport à une participation individuelle puisque un tarif de groupe est appliqué.

Pour le premier spectacle au printemps, *Falaise*, le CSC avait réservé 10 places : il a été très facile de les honorer avec les personnes qui participent aux activités du secteur famille. Certaines n'étaient jamais entrées dans une salle de spectacle de cette envergure et ne savaient pas à quoi s'attendre... une grande première qui a remporté un large succès. Pour le suivant, à l'automne, *Les Passagers*, nous avons une quinzaine de places facilement octroyées. Face à ce succès, nous envisageons de réserver une vingtaine de places pour les prochains en 2023.

Notons que des personnes en difficulté économique ont pu bénéficier gratuitement de places solidaires.

Cette année le public du CSC a découvert 2 spectacles, avec des propositions très différentes mêlant de nombreux arts du spectacle : musique, danse, cirque, théâtre. Les échanges qui ont suivi ont été d'une grande richesse.

→ 1^{er} spectacle : 10 personnes / 2^e spectacle : 15 personnes

- **Avec la compagnie artistique *La Petite Fabrique***

Betty Heurtebise est venue à notre rencontre lorsque sa compagnie a pris ses quartiers sur Melle. Nous avons tout de suite envisagé des projets ensemble.

La compagnie travaille en ce moment sur une pentalogie (5 épisodes d'une histoire liés entre eux), *Charlie du vent derrière le nombril*. Chaque épisode peut être proposé sous des formes différentes : sur un scène sonorisée, dans la rue, dans une salle en acoustique, en audio sur une chaise longue... Cela permet de découvrir plusieurs formes de théâtre et de mise en scène.

Nous avons tout d'abord été invités à une sortie de résidence avec la lecture théâtralisée d'un épisode. Nous étions dans le hangar abritant notamment la confection des décors. Des échanges ont ainsi été facilités avec les artistes.

→ 8 participants

Nous avons ensuite assisté à la représentation théâtrale d'un autre épisode de la pentalogie.

→ 120 participants

Ce moment a été suivi d'un atelier d'écriture avec l'intervention des *Araignées Philosophe* (association de médiation culturelle).

→ 13 participants (enfants et adultes)

Les participants ont eu envie de faire vivre leurs textes sur les ondes de la radio D4B. Le projet a aussi été proposé aux enfants du centre de loisirs qui ont enregistré à leur tour des textes de Martin Bellemare, l'auteur qui travaille avec la compagnie *La petite Fabrique*. L'ensemble de ces enregistrements ont permis de concocter un calendrier de l'Avent radiophonique diffusé chaque jour de décembre sur D4B.

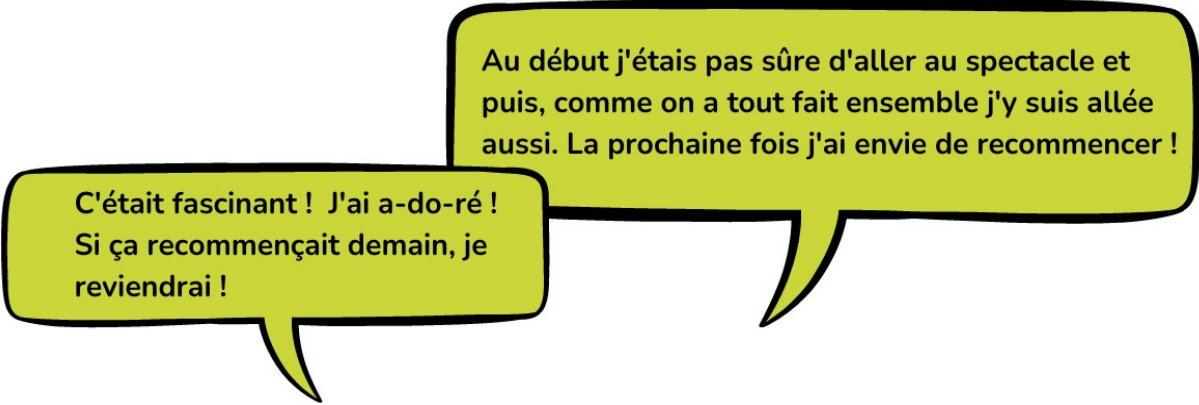
→ 30 participants

Enfin, l'ensemble des personnes qui ont participé à ces projets ont été invité à assister à la représentation de «Charlie à la recherche de Charlie» (compagnie de *La petite Fabrique*) sur la scène du Métullum à Melle.

→ Salle comble au Métullum

Le Centre SocioCulturel a aussi été « lieu d'écoute audio-phoniques » des histoires du calendrier de l'Avent et cela en libre accès pour tous publics.

La réussite de ce projet nous encourage à poursuivre des partenariats avec la compagnie *La petite Fabrique* et nous permet d'envisager d'autres expériences avec d'autres compagnies.



C'était fascinant ! J'ai a-do-ré !
Si ça recommençait demain, je
reviendrai !

Au début j'étais pas sûre d'aller au spectacle et
puis, comme on a tout fait ensemble j'y suis allée
aussi. La prochaine fois j'ai envie de recommencer !

**Chemin de la
petite enfance &
de l'accueil de
loisirs**

**Passerelle
Accueil de Loisirs -
Multi Accueil,
bien plus qu'une
rencontre...**

La passerelle entre les enfants du Multi-accueil (la crèche) et ceux de l'Accueil de Loisirs Sans Hébergement (ALSH, centre de loisirs) bien plus qu'une rencontre...

Qu'est-ce que c'est ?

L'ALSH ouvre ses portes aux enfants scolarisés de 3 à 12 ans tous les mercredis après-midi et lors des vacances scolaires.

Le Multi Accueil propose, quant à lui, un accueil pour les enfants de l'âge de 10 semaines à 4 ans, du lundi au vendredi.

Cette action propose aux enfants du Multi Accueil qui ont plus de 2 ans et demi de découvrir l'ALSH, chaque mois, un mercredi après-midi, ils sont accueillis par les plus grands de 3 et 4 ans.

Cet échange permet de se familiariser avec l'environnement de l'ALSH. Familiarisation avec les lieux, les animateur.ice.s, les jeux, les règles de vie... Chaque enfant qui participe à l'opportunité de jouer, d'échanger, de communiquer, de se confronter et bien d'autres choses encore... C'est un moment de socialisation profitable à chacun.

Une professionnelle du secteur de la petite Enfance accompagne les enfants du Multi Accueil et s'associe aux animateurs de l'ALSH pour animer ce temps. Ensemble ils vont être à l'écoute des besoins des enfants et faciliter les interactions entre eux.



L'action favorise aussi les échanges et l'entraide entre les professionnels des deux secteurs.

Ce projet transversal «Petite Enfance – Enfance/Jeunesse» est aussi un moyen de favoriser le développement du pouvoir d'agir des enfants dès le plus jeune âge. Ces enfants seront peut-être amenés à fréquenter l'ALSH l'année suivante.

En ayant fait l'expérience de ce type d'accueil, l'enfant apprivoise ces instants et met au travail ses émotions, ses ressentis et s'outille pour s'adapter à la nouveauté. En cela, les professionnels les accompagnent et créent, autour d'eux, un climat de confiance et de sécurité.

L'action, arrêtée à cause du contexte sanitaire de 2020, a repris un mercredi après-midi par mois en juin 2022 et est organisée durant les périodes scolaires de septembre à juin.

La parole des participants

« Eszter et Molly se préparent au Multi Accueil. Sac à dos et chaussures en place, une professionnelle leur demande : "Mais où partez-vous les filles ?" Molly répond : "On va à l'ALSH !" Eszter continue : "Oui, on va à l'ALSH avec Anaïs." Mais on est vendredi, ce n'est pas aujourd'hui et Anaïs est chez elle ! Molly dit : "C'est pas grave, on va à l'ALSH ! C'est trop bien."

Le jour de l'action, Auguste s'exclame : "Ça va être trop cool !"

Le lendemain d'une expérience à l'ALSH, Sacha demande à Anaïs : *"On va au Centre de Loisirs ?"*

Agathe et Antoine au Centre de Loisirs disent qu'ils sont contents. Antoine précise : "Je veux que vous continuez de venir !"

Arthur dit : "Je suis trop content de voir Eszter !"



Qu'en pense les professionnelles qui accompagnent les enfants ?

"Cette action est importante car nous créons du lien entre le Multi Accueil et l'ALSH. Les enfants sont enthousiastes d'y aller et cela me motive encore plus à les accompagner sur ce temps en dehors du Multi Accueil. Je peux ainsi observer leur évolution au sein d'un autre groupe d'enfants, dans un autre environnement. Ce moment de partage fait la richesse de cette action." Anaïs.

"Ça permet de découvrir les enfants qui vont venir à l'ALSH, très enrichissant. Ça change des mercredis habituels, du rythme habituel. » Solyane.

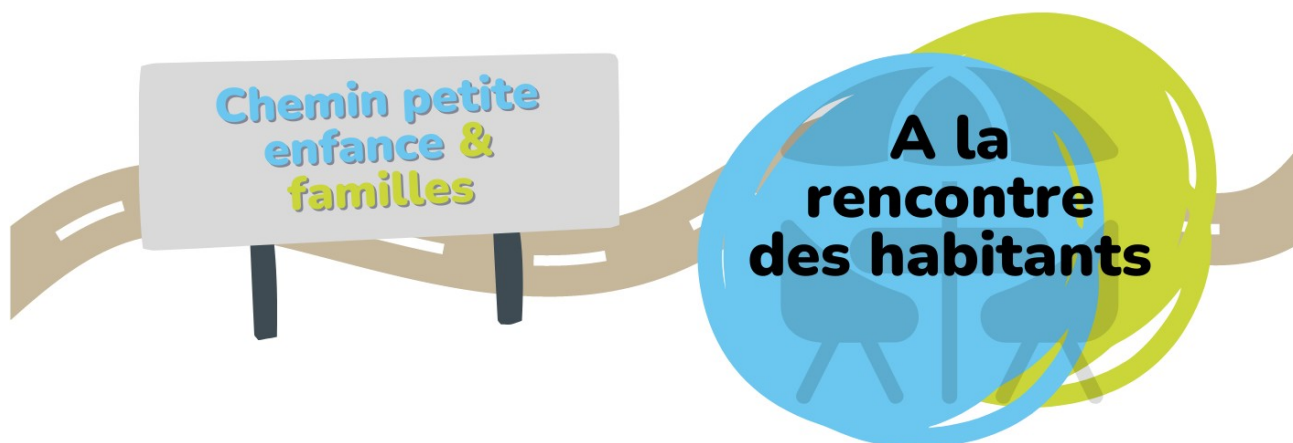
"Important pour tous les enfants. Nous rencontrons les parents des enfants du Multi Accueil lors du départ en fin de journée, ils découvrent le lieu et les professionnels. Cela permet de faire du lien entre professionnels et entre enfants. » Mireille.

Et pour la suite ?

On continue ainsi !

Un projet bénéfique pour tous les enfants, pour les animateurs et pour les professionnelles du Multi Accueil. Quelle chance !

Un bilan sera réalisé à la fin de l'année scolaire 2023.



Suite à un constat concernant le manque de visibilité des actions du Centre SocioCultuel, les secteurs famille et petite enfance ont souhaité créer des occasions de rencontres avec les habitants.

Une démarche « d'aller-vers » pour mieux communiquer sur l'ensemble de nos actions.

Elsa et Mélina sont allées proposer des temps conviviaux au Secours populaire, Secours catholique, et à l'Épicerie sociale. Ces associations viennent en aide aux familles qui en ont besoin. Associations avec qui le CSC est déjà en lien. Ces temps de présence nous permettent de présenter les actions à un public qui n'a pas toujours accès aux informations.



L'idée est de favoriser la rencontre, de faire connaissance et de présenter de «vive voix» (en complément d'un flyer ou d'une information via un réseau social) ce que nous proposons et pouvons faire. C'est aussi une façon d'être à l'écoute des demandes et de pouvoir y répondre. Les personnes qui nous rencontrent auront, on le pense, moins d'appréhension lorsqu'elles viendront au CSC, il s'agit de favoriser un premier contact.

Pour cela, nous proposons d'échanger autour d'un café et déballons des jeux pour les enfants. Cela permet d'instaurer en toute simplicité, les conditions nécessaires au dialogue et à l'interconnaissance.

Pendant ces temps, nous avons pu échanger des informations, des besoins repérés, nous avons pu présenter les événements à venir comme les balades ou les ateliers parents-enfants et à la suite de ces moments, plusieurs personnes ont prévu de venir au CSC participer à ce qui était proposé.

Les personnes rencontrées y ont vu de l'intérêt et se saisissent facilement de ce qu'on propose, à la condition qu'elles aient l'information et qu'elles aient identifié les personnes qui s'en occupent.

Ces associations se montrent intéressées pour renouveler ces temps d'échanges car au travers cette démarche, c'est aussi l'occasion de mieux se connaître entre partenaires.

Ces rendez-vous sont à pérenniser et à développer pour améliorer le maillage social, au service des habitants, au niveau local !

Le centre socioculturel à la rencontre des Mellois

Le centre socioculturel du Mellois a entamé une série de rencontres avec les Mellois. Le « aller vers », pour mieux communiquer sur ses actions.

Après le Secours populaire et le Secours catholique, le centre socioculturel du Mellois était mardi matin, jour de distribution de l'aide alimentaire, dans les locaux de l'épicerie sociale, chemin de la Reine. « Il y a dans notre projet associatif trois volets, explique Elsa Perrot, animatrice du secteur famille. Développer le pouvoir d'agir, la transversalité de nos services et le "aller vers". C'est dans ce cadre que nous nous déplaçons pour rencontrer les Mellois. »

Rendre visibles les actions du centre

Plusieurs associations qui viennent en aide à des familles ont déjà des liens avec le centre socioculturel, souvent informels. Ces temps de présence permettent au centre de présenter ses actions à un public qui n'a pas toujours accès aux informations de la structure.

Présente également ce mardi matin, Mélina Taché responsable du secteur petite en-



La rencontre de mardi matin a permis au CSC de mieux communiquer sur ses actions.

fance. « C'est pour nous une opération de visibilité de nos actions, explique-t-elle. Pour la petite enfance, on s'aperçoit que les personnes ne connaissent pas ce qu'on propose. Elles ne savent pas que c'est ouvert à tous. » Idem pour le secteur famille ou jeunesse. L'idée est là de venir présenter de vive voix plutôt qu'une simple distribution de flyers. « Quand il y a des enfants, on installe un espace jeu. Ce matin, il s'agit juste de rencontrer les gens. On offre un café et on discute. C'est aussi une façon d'être à l'écoute des demandes et de pouvoir les accompagner. Les personnes qui nous rencon-

trent pendant ces temps savent aussi comment elles seront accueillies dans nos services, c'est un premier contact. Une rencontre, ça n'est pas la même chose qu'une info diffusée sur les réseaux sociaux. »

Donner l'accès à l'information

Exemple très concret ce mardi matin, avec la présentation d'une prochaine sortie. « Un bénévole du centre a pris l'habitude de proposer des balades, précise Elsa Perrot. La prochaine aura lieu à la carrière de Port-d'Envaux en Charente-Maritime pour y découvrir des sculptures. J'ai présenté cette

balade ce matin et plusieurs personnes ont prévu d'y participer. Ça montre bien l'intérêt pour nous de ces opérations. Les personnes se saisissent facilement de ce qu'on propose, à condition qu'elles aient l'information. La plupart de nos actions sont gratuites et sans inscriptions. »

Quant aux associations, elles se montrent toujours très intéressées par cette proposition. « L'idée est aussi que nos différentes structures se connaissent mieux, conclut Elsa Perrot. Nous avons une partie de nos publics qui est commune. » Prochain rendez-vous, l'antenne de la Croix-Rouge.

Didier DARRIGRAND, Nouvelle République du 27/09/2022



Le Contexte

Depuis plusieurs années, le secteur famille organise des «sorties familles» pendant la période estivale. Il s'agit de réunir les personnes intéressées qui se concertent pour choisir 4 destinations. Ensemble, elles réfléchissent à l'ensemble du projet : le nombre de personnes, le moyen de transport, les coûts engendrés, les commodités sur place, etc.

De son côté, les professionnelles du secteur enfance, proposent des sorties aux enfants du centre de loisirs (Accueil de Loisirs Sans Hébergement). Ce choix se fait si possible avec les enfants, mais certaines sorties nécessitent de l'anticipation pour effectuer des réservations (transport et/ou billetterie).

Cette année, nous avons souhaité que les enfants de l'ALSH partagent des moments avec d'autres publics (rencontres intergénérationnelle, mixité sociale...) et aussi mutualiser les coûts, notamment ceux liés aux transports.

Le public

> Tous les habitants.e.s et les enfants inscrits à l'ALSH

Les objectifs

- Partager des moments de détente et de plaisir,
- Permettre à des habitants qui ne partent pas en vacances et/ou dont la mobilité est réduite de vivre des moments différents du quotidien pendant l'été.
- Favoriser les échanges intergénérationnels et la mixité sociale,
- Valoriser le pouvoir d'agir des personnes qui ont organisé les sorties et dont les enfants ont pu profiter.

Les actions

4 sorties ont eu lieu en 2022 : Visite de Rochefort sur mer, sortie à la plage de Châtellaillon, Zoo parc de Mervent et Parc de loisirs de Pierre Brune.

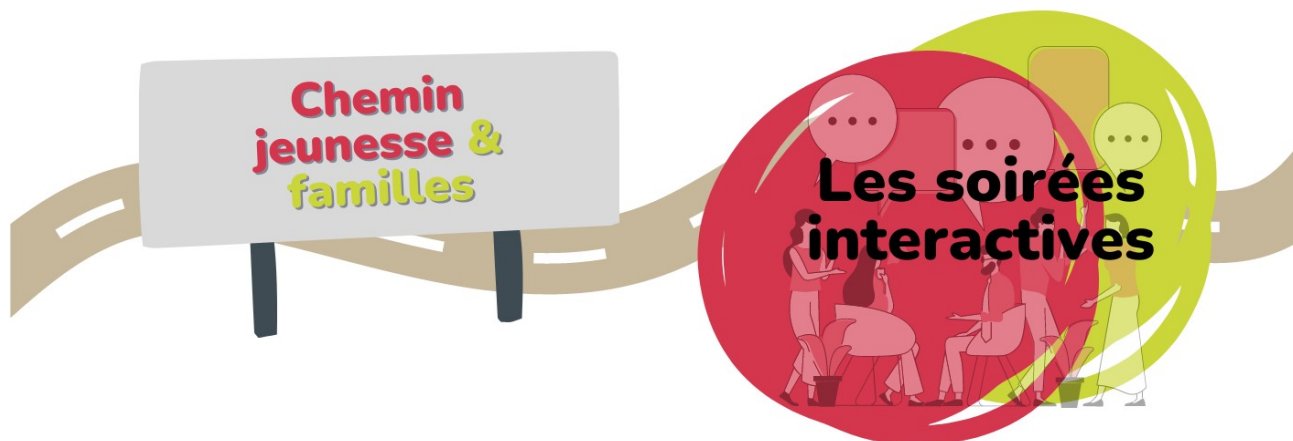
À chaque fois, les activités et le rythme ont été adaptés au besoin des personnes et à leurs envies. Quand les enfants parcouraient la ville en tous sens pour suivre la piste d'un «Terra Aventura», les adultes se promenaient en petit train à la découverte des sites touristiques et de l'histoire du lieu.

Les enfants comme les adultes se sont bien saisis de ces moments de plaisir et ce fut une bouffée d'air bienvenue pour tous après la période Covid.

→ Tous les enfants présents à l'ALSH ont participé aux sorties.

→ 50 habitant.e.s ont profité de ces sorties dont la moitié n'étaient pas des habitués du Centre SocioCulturel.





Le Contexte

Certains sujets sont difficiles à aborder et le dialogue n'est parfois pas évident entre parents et adolescents. Parfois aussi, les uns comme les autres manquent de ressources pour trouver des solutions aux problématiques qu'ils rencontrent.

En 2021, le CSC a démarré ce projet avec une soirée interactive sur le thème des écrans au sein de la famille. Au regard du succès rencontré autant sur le fond que la forme, nous avons poursuivi ces actions 2 fois dans l'année. En effet, à la fin de chaque événement, nous distribuons un questionnaire permettant de recueillir les sujets que le public a envie de traiter. La thématique suivante est donc directement choisie en fonction de ces retours.

Le public

> Tous les habitants.e.s : adolescents, parents et professionnels.

Nous retrouvons une petite partie d'un public fidèle sur chaque événement et à chaque fois nous avons rencontré de nouvelles personnes.

Les objectifs

- Favoriser le dialogue entre parent et adolescents sur des thèmes parfois difficiles à aborder au sein de la famille à l'aide d'outils ludiques et interactifs,
- sensibiliser et faire de la prévention sur les thématiques abordées,
- proposer des ressources pour répondre aux problématiques évoquées,
- développer le pouvoir d'agir de chacun en favorisant les échanges horizontaux, en permettant au public de participer activement à la réflexion (participation à des saynètes de théâtre par exemple) et en valorisant l'expression « libre » au sein du groupe (il n'y a pas de question bêtes ! Et tous les points de vue peuvent être évoqués),
- ouvrir à d'autres formes d'expression telles que le théâtre participatif, le World café ...

Les actions

2 actions ont eu lieu en 2022

- **Soirée théâtre d'improvisation sur le harcèlement en partenariat avec le collège du Pinier**

Dans le cadre du programme *PHARe* pour lutter contre le harcèlement à l'école, le collège du Pinier et le CSC ont mis en place un partenariat et proposé un temps d'échange sur ce sujet.

Fort d'une première expérience avec le théâtre interactif, le CSC a fait intervenir la compagnie *Quiproquo* qui a proposé du théâtre d'improvisation et s'est appuyée pour cela sur les témoignages du public. Entre chaque saynète, des professionnels ont apporté leurs éclairages, des informations et des ressources. Cet outil d'expression a facilité les échanges et les témoignages.

Les professionnels présents lors de cette soirée : Agora MDA (Maison des Adolescents), le référent harcèlement de l'académie de Poitiers et le coordinateur départemental des Promeneurs du Net. La principale du collège était également présente.

Au delà des riches échanges qui ont eu lieu dans le cadre proposé, nous avons observé que beaucoup de personnes poursuivaient leurs discussions après le spectacle.

-> 52 personnes (29 adultes et 23 ados)



- **Escape Game, world café et soirée théâtre forum sur les sexualités**

Concernant le thème des sexualités, les professionnels du secteur Enfance-Jeunesse et du Secteur Famille ont souhaité le travailler en plusieurs phases avec en amont de la soirée l'organisation d'un Escape Game sur les contraceptions.

Les entrées différentes proposées pour aborder la question des sexualités ainsi que les formes d'animation facilitatrices ont permis d'enrichir les réflexions et de permettre au plus grand nombre d'y avoir accès.

- Escape Game sur le sujet des contraceptions

Nous avons saisi l'opportunité d'un jeu d'Escape Game emprunté à l'IREPS (Instance Régionale d'Éducation et de Promotion de la Santé). Nous l'avons, dans un premier temps testé en interne puis avec deux infirmières.

Deux séances ont eu lieu un samedi matin : l'une avec des adolescents, l'autre avec des parents. Le choix a été fait de ne pas mélanger les adultes et les jeunes pour libérer les paroles et les questions, d'un côté, comme de l'autre !

Le jeu a ensuite servi de support pour un temps de discussions avec en complément de nombreux supports d'informations (flyers, dépliants). Les échanges ont été importants et ont largement dépassé le seul sujet des contraceptions.

À la suite, cet Escape Game a été organisé au lycée Desfontaines de Melle pour 3 séances. L'infirmière du lycée et l'animateur référent jeunesse ont accueilli 3 groupes de jeunes sur le temps de pause méridienne. Les jeunes ont bien apprécié la forme Espace Game pour aborder cette thématique qui les intéresse.

-> 17 jeunes et 6 parents ont participé.

- World café

En préambule de la soirée interactive, un World café a été proposé au public de parents et d'ados. Il s'agissait de constituer des groupes de discussion, sans l'intervention de professionnel.le.s au départ. Quatre sujets étaient proposés : l'homophobie, le genre, le consentement et les règles.

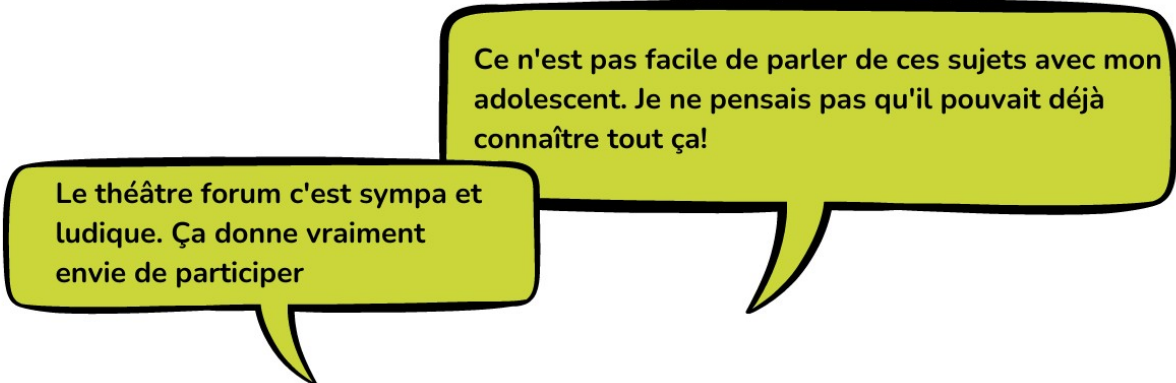
Dans un premier temps, chaque groupe a échangé autour de chacun des sujets. Puis l'ensemble des participants a été réuni autour de deux professionnels : une sage-femme et un médecin (qui a notamment donné de l'information sur l'endométriозe).

- Théâtre forum

Nous avons choisi de faire intervenir la Compagnie du *Mauvais Genre*, une compagnie niortaise et melloise qui travaille depuis des années sur les questions de genre et de consentement, entre autres.

Trois personnages ont joué trois saynètes reprenant des situations questionnant la notion de consentement. Le public a beaucoup participé à la fois pour rejouer les scènes mais aussi pour débattre et témoigner d'expériences.

→ 44 personnes y ont participé : 18 adultes et 26 jeunes



Le théâtre forum c'est sympa et ludique. Ça donne vraiment envie de participer

Ce n'est pas facile de parler de ces sujets avec mon adolescent. Je ne pensais pas qu'il pouvait déjà connaître tout ça!

Le CSC c'est aussi...

Le carnaval sur le thème de la bande dessinée

Un évènement populaire qui a mobilisé plus de 1000 personnes le jour J ...

... qui a eu lieu grâce à la mobilisation des bénévoles et notamment de Chantal LETZELTER et de Laurent FRANQUINET et le soutien des professionnels !

... un merci aussi aux Batucada de Poitiers et Melle pour leur énergie et à la compagnie Hop Hop pour la magie de leur prestation !

Et enfin un grand merci au public qui a joué le jeu et à égayé l'après-midi de leurs magnifiques costumes.



L'Assemblée Générale de l'association, le 13 mai (Cf p.)

Moment fort de la vie associative, l'occasion de se rencontrer et de faire un point sur les actions et le fonctionnement du CSC. À cette occasion les adolescent.e.s qui fréquentent l'espace jeunes ont fait *le show* pour présenter les différents axes de notre projet social. À les voir rire l'expérience a été plaisante !

La Fête de Noël, le 17 décembre



Des ateliers animés par des bénévoles et les professionnels, un espace jeux pour les tout petits, des gourmandises de Noël, du chocolat et du vin chaud et une grande salle toute décorée ... de nombreux enfants, parents, grands parents, habitant.e.s de passage un environnement parfait pour un Père Noël et ses joyeux lutins batucqueiros !

Des ateliers de loisirs sportifs et culturels pour tous les âges

Du yoga avec Hélène NOSTEN

→ pour adolescent.e.s et les adultes (9 personnes)

Du cirque avec David LÉGERON

→ de 4 à 13 ans (8 enfants)

Du Dessin avec Laurent PERRIN

→ pour les enfants et les adolescent.e.s (20 jeunes)

De la danse modern'Jazz avec Benjamin BRAHITI

→ à partir de 5 ans (46 enfants et adolescents et 15 adultes)

→ l'organisation d'un gala de danse le 18 juin en présence de presque 200 spectateur.ice.s !

De la Batucada TAKATOUMÉLÉ avec Marielle MAGNAIN
→ à partir de 15 ans
→ 23 personnes
et des prestations dans de nombreuses villes



Des cours d'anglais et d'espagnol avec Benoît DUCASSE
→ pour les adultes (8 personnes)

Du Crochet avec Corinne BEAGUE MEUNIER
→ pour les adultes et les adolescents (une dizaine de participantes)

Des partenariats associatifs existants qui se renforcent, se poursuivent et se tissent avec d'autres ...

L'association Toit Etc ... autour de l'engagement des jeunes de 16 à 25 ans et d'autres expériences partagées (yoga, formation),

La Bêta-pi autour de l'engagement des jeunes de 16 à 25 ans mais aussi pour le Carnaval, pour partager des savoir-faire,

L'épicerie sociale avec des ateliers couture, de confection de repas (en présence du Groupe d'Entraide Mutuelle),

La ronde des jurons : bénévolat (conception de repas et aides technique), accès aux spectacles

Rencontres avec **Le secours populaire**, **La maison relais** et l'association **CIF-SP Solidaire entre les âges**.

Il existe bien d'autres possibles et la richesse du tissu associatif sur le territoire est une chance !

La fin de la crise COVID a facilité la reprise des temps de rencontres avec **la fédération des centres sociaux** avec l'accueil de la tournée fédérale au CSC le 31 mai et la participation à la journée fédérale du 22 octobre à Secondigny. En plus de ces temps d'échanges festifs, des temps réguliers d'informations et d'échanges de pratiques entre les directeur.ice.s, les animateur.trice.s enfance-jeunesse ou référentes familles s'organisent.

L'accueil de personnes en formation (stage ou période d'immersion)

→ À l'accueil avec Adeline (Jules, Audrey, Thibault, Anna)

→ À l'espace Famille avec Elsa (Susie et Léa)

→ À l'ALSH (centre de loisirs) avec Mireille, Amélie, Meggy et Alain (Hugo et les stagiaires BAFA)

→ Au Mutli-Accueil (11 stagiaires accueillis)

Un Comité Social et Économique (CSE) qui a été renouvelé

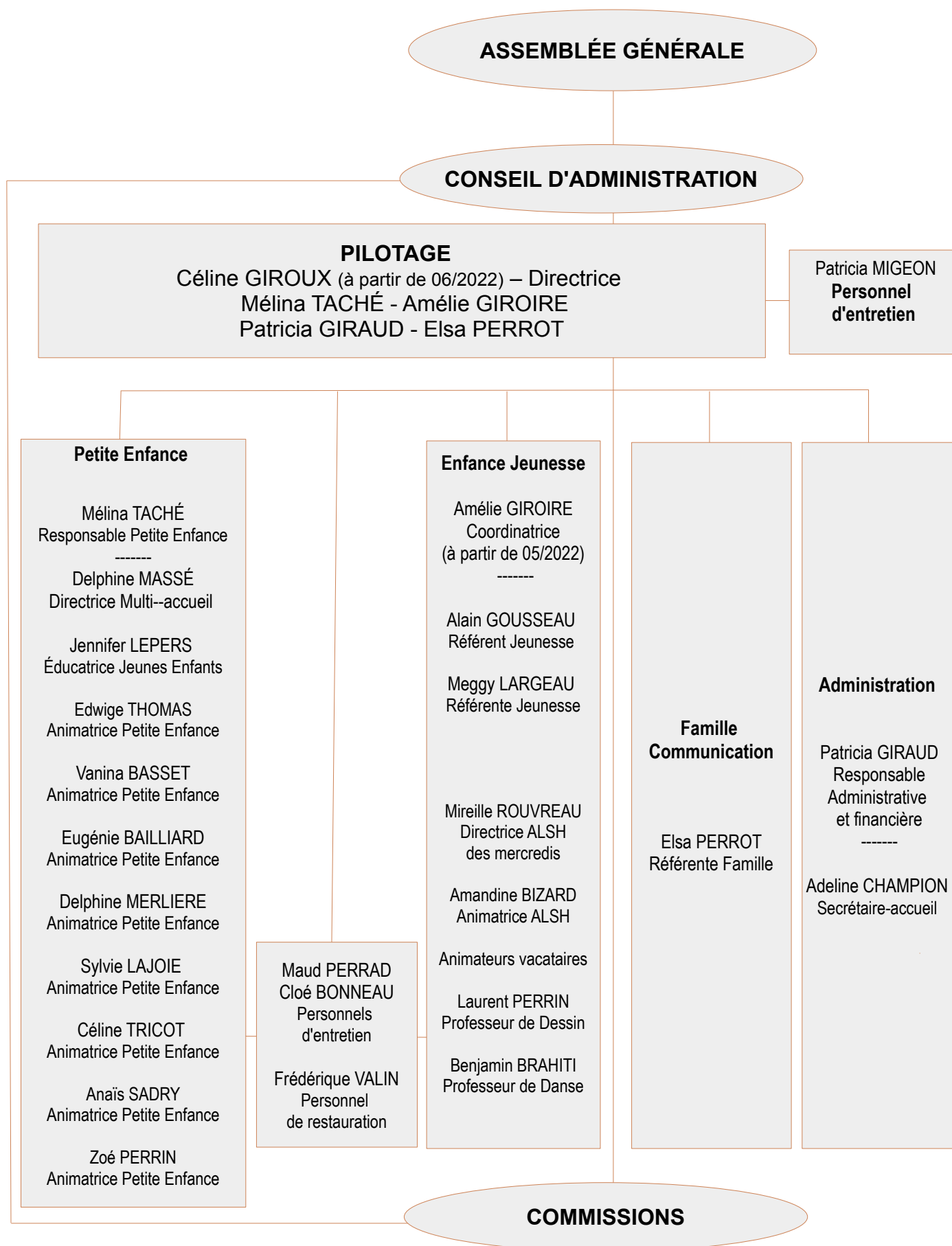
Le CSE est une instance de représentation du personnel obligatoire pour les associations qui emploient plus de 11 salarié.e.s. Les membres du CSC sont élus pour une durée de 4 ans. Des élections ont eu lieu le 18 décembre 2022.

Eugénie BAILLIARD a été élue comme titulaire ; Alain GOUSSEAU et Adeline CHAMPION comme suppléant.e.s. Merci à Delphine MERLIERE pour son investissement passé.

**Le CSC c'est aussi des bénévoles que nous remercions
chaleureusement pour leurs aides**

L'Organigramme

au 1^{er} janvier 2022



Compte de Résultat

du 01/01/2022 au 31/12/2022

	Du 01/01/2022 au 31/12/2022		31.12.2021
	Montant	Total	Total
PRODUITS D'EXPLOITATION			
COTISATIONS	5 204.52		4 220.00
VENTES DE BIENS			
DONT VENTES DE DONS EN NATURE			
VENTES DE PRESTATIONS DE SERVICE	576 463.53		449 530.65
DONT PARRAINAGES	18 479.74		20 053.66
VENTES DE BIENS ET SERVICES		576 463.53	449 530.65
CONCOURS PUBLICS ET SUBVENTIONS D'EXPLOITATION	321 576.84		464 162.17
VERSEM. DES FONDATEURS OU CONSOMMAT. DOTATION CONSOMPT.			
RESSOURCES LIEES A LA GENEROSITE DU PUBLIC	100.00		
DONS MANUELS	100.00		
MECENATS			
LEGS, DONATIONS ET ASSURANCES-VIE			
CONTRIBUTIONS FINANCIERES			
PRODUITS DE TIERS FINANCEURS		321 676.84	464 162.17
REPRISES / AMORT., DEPRECIAT. PROV. ET TRANSFERT CHGS	19 943.00		10 645.50
UTILISATIONS DES FONDS DEDIES			
AUTRES PRODUITS	14 370.13		11 008.54
TOTAL DES PRODUITS D'EXPLOITATION (1)		937 658.02	939 566.86
CHARGES D'EXPLOITATION			
ACHATS DE MARCHANDISES			
VARIATION DE STOCK			
AUTRES ACHATS ET CHARGES EXTERNES		216 075.46	191 171.98
AIDES FINANCIERES			
IMPOTS, TAXES ET VERSEMENTS ASSIMILES	32 869.39		31 491.67
SALAIRES ET TRAITEMENTS	661 419.02		575 950.87
CHARGES SOCIALES	153 857.52		125 020.83
DOTATIONS AUX AMORTISSEMENTS ET AUX DEPRECIATIONS	10 679.89		12 320.46
DOTATIONS AUX PROVISIONS			
REPORTS EN FONDS DEDIES			
AUTRES CHARGES			502.88
TOTAL DES CHARGES D'EXPLOITATION (2)		1 074 901.28	936 458.69
RESULTAT D'EXPLOITATION (1-2)		-137 243.26	3 108.17

Compte de Résultat

du 01/01/2022 au 31/12/2022

	Du 01/01/2022 au 31/12/2022		31.12.2021
	Montant	Total	Total
PRODUITS FINANCIERS			
DE PARTICIPATION			
D'AUTRES VALEURS MOBILIERES ET CREANCES DE L'ACTIF IMMOBILISE			
AUTRES INTERETS ET PRODUITS ASSIMILES			513.07
REPRISES SUR PROVISIONS, DEPRECIATIONS ET TRANSFERT DE CHARGE			
DIFFERENCES POSITIVES DE CHANGE			
PRODUITS NETS SUR CESSIONS VALEURS MOBILIERES DE PLACEMENT			
TOTAL DES PRODUITS FINANCIERS (3)			513.07
CHARGES FINANCIERES			
DOTATIONS AUX AMORTISSEMENTS, AUX DEPRECIATIONS ET AUX PROVISIONS			
INTERETS ET CHARGES ASSIMILEES			
DIFFERENCES NEGATIVES DE CHANGE			
CHARGES NETTES SUR CESSIONS DE VALEURS MOBILIERES DE PLACEMENT			
TOTAL DES CHARGES FINANCIERES (4)			
RESULTAT FINANCIER (3-4)			513.07
PRODUITS EXCEPTIONNELS			
SUR OPERATIONS DE GESTION	194.80		
SUR OPERATIONS EN CAPITAL	6 708.07		7 146.74
REPRISES SUR PROVISIONS, DEPRECIATIONS ET TRANSFERT DE CHARGES			10 628.29
TOTAL DES PRODUITS EXCEPTIONNELS (5)		6 902.87	17 775.03
CHARGES EXCEPTIONNELLES			
SUR OPERATIONS DE GESTION	981.90		7 714.56
SUR OPERATION EN CAPITAL	619.63		0.64
DOTATIONS AUX AMORTISSEMENTS, AUX DEPRECIATIONS ET AUX PROVISIONS			
TOTAL DES CHARGES EXCEPTIONNELLES (6)		1 601.53	7 715.20
RESULTAT EXCEPTIONNEL (5-6)		5 301.34	10 059.83

Bilan

Du 01/01/2022 au 31/12/2022

Actif	Du 01/01/2022 au 31/12/2022			31.12.2021
	Brut	Amort	Net	Total
IMMOBILISATIONS INCORPORELLES	2 216.19	2 216.19		
FRAIS D'ETABLISSEMENT				
FRAIS DE RECHERCHE ET DEVELOPPEMENT				
DONATIONS TEMPORAIRES D'USUFRUIT				
CONCES. BREVETS LICENCES LOGICIELS DROITS & VAL SIMILAIRES	2 216.19	2 216.19		
AUTRES IMMOBILISATIONS INCORPORELLES				
AVANCES ET ACOMPTES (INCORPORELLES)				
IMMOBILISATIONS CORPORELLES	302 128.77	279 023.35	23 105.42	28 373.73
TERRAINS				
CONSTRUCTIONS				
INSTALLATION TECHNIQUE, MAT ET OUTILLAGE INDUS.	302 128.77	279 023.35	23 105.42	28 373.73
IMMOBILISATIONS EN COURS				
AVANCES ET ACOMPTES				
BIENS RECUS PAR LEGS OU DONATIONS DESTINES A ETRE CEDES				
IMMOBILISATIONS FINANCIERES	168.50		168.50	168.50
PARTICIPATIONS ET CREANCES RATTACHEES				
AUTRES TITRES IMMOBILISES	168.50		168.50	168.50
PRETS				
AUTRES IMMOBILISATIONS FINANCIERES				
TOTAL ACTIF IMMOBILISE (1)	304 513.46	281 239.54	23 273.92	28 542.23
STOCKS ET EN-COURS				
MATIERES PREMIERES, APPROVISIONNEMENTS				
EN-COURS DE PRODUCTION DE BIENS				
EN-COURS DE PRODUCTION DE SERVICES				
PRODUITS INTERMEDIAIRES ET FINIS				
MARCHANDISES				
CREANCES D'EXPLOITATION	209 484.28		209 484.28	279 052.80
CREANCES CLIENTS, USAGERS ET COMPTES RATTACHES	10 260.41		10 260.41	15 976.49
CREANCES RECUES PAR LEGS ET DONATIONS				
AUTRES CREANCES	199 223.87		199 223.87	263 076.31
VALEURS MOBILIERES DE PLACEMENT				
INSTRUMENTS DE TRESORERIE				
DISPONIBILITES	167 771.26		167 771.26	359 071.92
CHARGES CONSTATEES D'AVANCE				1 017.67
TOTAL ACTIF CIRCULANT (2)	377 255.54		377 255.54	639 142.39
FRAIS D'EMISSION DES EMPRUNTS (3)				
PRIMES DE REMBOURSEMENTS DES OBLIGATIONS / EMPRUNTS (4)				
ECART DE CONVERSION ACTIF (5)				
TOTAL GENERAL	681 769.00	281 239.54	400 529.46	667 684.62

Bilan

Du 01/01/2022 au 31/12/2022

Passif	31/12/2022 Montant	31.12.2021 Total
FONDS PROPRES		
FONDS PROPRES SANS DROIT DE REPRISE		
FONDS PROPRES STATUTAIRES		
FONDS PROPRES COMPLEMENTAIRES		
FONDS PROPRES AVEC DROIT DE REPRISE		
FONDS PROPRES STATUTAIRES		
FONDS PROPRES COMPLEMENTAIRES		
ECART DE REEVALUATION		
RESERVES		
RESERVES STATUTAIRES OU CONTRACTUELLES		
RESERVES POUR PROJET DE L'ENTITE		
AUTRES RESERVES	50 636.53	50 636.53
REPORT A NOUVEAU	341 236.00	327 554.93
EXEDENT OU DEFICIT DE L'EXERCICE	-131 941.92	13 681.07
SITUATION NETTE (1)	259 930.61	391 872.53
AUTRES FONDS		
SUBVENTIONS D'INVESTISSEMENT	6 309.15	12 984.70
PROVISIONS REGLEMENTEES		
TOTAL AUTRES FONDS (2)	6 309.15	12 984.70
TOTAL FONDS PROPRES (1 + 2)	266 239.76	404 857.23
FONDS REPORTEES LIES AUX LEGS ET DONATIONS		
FONDS DEDIES		
TOTAL FONDS REPORTEES ET DEDIES (3)		
PROVISIONS POUR RISQUES	18 660.00	27 248.00
PROVISIONS POUR CHARGES		
TOTAL PROVISIONS (4)	18 660.00	27 248.00
DETTES		
DETTES FINANCIERES		
EMPRUNTS OBLIGATAIRES ET ASSIMILES (TITRES ASSOCIATIFS)		
EMPRUNTS ET DETTES AUPRES D'ETABLISSEMENTS DE CREDIT		
EMPRUNTS ET DETTES FINANCIERES DIVERS		
DETTES D'EXPLOITATION		
DETTES FOURNISSEURS ET COMPTES RATTACHES	17 627.71	24 959.45
DETTES DES LEGS OU DONATION		
DETTES FISCALES ET SOCIALES	91 214.99	32 534.30
DETTES DIVERSES		
DETTES SUR IMMOBILISATIONS ET COMPTES RATTACHES		
AUTRES DETTES	5 487.00	176 785.64
PRODUITS CONSTATES D'AVANCE	1 300.00	1 300.00
TOTAL DETTES (5)	115 629.70	235 579.39
ECARTS DE CONVERSION PASSIF (6)		
TOTAL GENERAL	400 529.46	667 684.62

Budget Général

Budget2023, exerciceN+1 du 01/01/2023 au 31/12/2023

60	ACHATS	
60211000	ALIMENTATION ET BOISSONS	8 000.00
60213000	PRODUITS PHARMACEUTIQUES	593.00
60410000	ACHATS DE SPECTACLES	650.00
60610000	EAU GAZ ELECTRICITE	24 850.00
60613000	CARBURANTS	3 400.00
60620000	PRODUITS D ENTRETIEN	4 000.00
60630000	PETIT EQUIPEMENT ET OUTILLAGE	6 000.00
60632000	FOURNITURES D'ACTIV. ATELIERS	3 000.00
60632100	COUCHES - PRODUITS D'HYGIENE	2 000.00
60640000	FOURNITURES DE BUREAU	500.00
60650000	LINGES ET VETEMENTS TRAVAIL	400.00
Total :		53 393.00

61	SERVICES EXTERIEURS	
61320000	LOCATION IMMOBILIERES	2 600.00
61350000	LOCATION MOBILIERES	3 500.00
61520000	ENTRETIEN REPARATION B. IMMOB.	3 500.00
61550000	ENTRETIEN SUR BIEN MOBILIERES	160.00
61560000	MAINTENANCE GENERAL	1 000.00
61561000	MAINTENANCE PHOTOCOPIEUR	700.00
61563000	MAINTENANCE INFORMATIQUE	1 800.00
61568000	ENTRETIEN DES VEHICULES	3 500.00
61570000	ASSISTANCE	3 000.00
61610000	ASSURANCE MULTIRISQUE	9 400.00
61830000	DOCUMENTATION TECHNIQUE	225.00
61850000	FRAIS DE FORMATION SALARIES	8 000.00
Total :		37 385.00

70	REMUNERATIONS DES SERVICES	
70600000	PARTICIPATIONS DES USAGERS	105 000.00
70611000	AIDE AUX TEMPS LIBRE CAF	7 000.00
70623100	PS CAF Animation Globale et coordination	71 000.00
70623210	PS CAF pour le Multi-accueil	191 000.00
70623220	PS CAF pour le Laep	17 798.00
70623230	PS CAF pour le RAM	40 000.00
70623240	PS CAF Ados Fonctionnement	20 000.00
70623310	PS CAF ALSH Périscolaires	11 000.00
70623320	PS CAF ALSH Vacances 3/12	32 000.00
70623330	PS CAF ALSH Ados	13 500.00
70623500	PS CAF Animation Collective Famille	27 000.00
70630000	PS MSA Animation Globale et Coordinatio	7 300.00
70631000	PS MSA pour le RAM	2 500.00
70632000	PS MSA pour le Multi-accueil	6 000.00
70633000	PS MSA ALSH 3/12 ans	600.00
70635000	PS MSA pour le Laep	900.00
70641000	Participation usagers déductible PS Eaje	60 000.00
70690000	AUTRES RECETTES	3 000.00
70833000	LOCATIONS DE VEHICULES	3 000.00
70881000	PARTICIPATIONS PHOTOCOPIES	1 800.00
Total :		620 398.00

74	SUBVENT.D'EXPLOITATION	
74310000	SUBV DEPARTEMENT	14 000.00
74411000	SUBVENTION FONCT MAIRIE MELLE	3 000.00
74510000	SUBVENTION PROJET CAF	6 000.00
74682000	SUBV P-E Com Com Mellois en Poitou	195 283.00
74683000	SUBV ALSH Com Com Mellois en Po	65 186.00
74684000	SUBV Ados Com Com Mellois en Poitou	37 886.00
Total :		321 355.00

75	AUTRES PRODUITS GEST.COURANTE	
75610000	COTISATIONS DES ADHERENTS	3 500.00
75620000	COTISATIONS DES ASSOCIATIONS	2 500.00
75821000	REMB UNIFORMATION	8 000.00
Total :		14 000.00

Budget Général

Budget2023, exerciceN+1 du 01/01/2023 au 31/12/2023

62 AUTRES SERVICES EXTERIEURS		
62263000	HONORAIRES ADMINISTRATIFS	13 000.00
62280000	COMMISSION CHEQUES VACANCES - C	100.00
62360000	CATALOGUES ET IMPRIMES	227.00
62480000	TRANSPORT ACTIVITES ET ANIMATI	3 500.00
62511100	FRAIS DEPLACEMENT PERSONNEL	740.00
62570000	FRAIS DE RECEPTIONS	300.00
62610000	FRAIS POSTAUX ET TIMBRES	600.00
62630000	TELEPHONE	5 000.00
62811000	COTISATIONS	9 300.00
62820000	INTERVENANTS EXTERIEURS	15 000.00
62825000	Activités extérieures Enfants	5 300.00
62826000	Activités Exterieures ADOS	4 000.00
62828000	Restauration Multi-accueil	20 000.00
62829000	RESTAURATION ALSH	25 000.00
Total :		102 067.00

63 IMPOTS, TAXES ET VERSEM. ASSIMIL		
63110000	TAXE SUR LES SALAIRES	21 840.00
63330000	UNIFORMATION	12 000.00
63513000	AUTRES IMPOTS LOCAUX	80.00
Total :		33 920.00

64 CHARGES DE PERSONNEL		
64110000	SALAIRES ET APPOINTEMENTS BRUT	618 000.00
64140000	Indemnité diverse	9 000.00
64500000	URSSAF	95 900.00
64511000	MEDERIC RETRAITE	26 500.00
64520000	PREVOYANCE CHORUM SNM	9 152.00
64521000	OWLIANCE	6 780.00
64810000	PARTICIPATION C.S.E	6 400.00
64850000	MEDECINE DU TRAVAIL	1 100.00
Total :		772 832.00

68 DOTAT. AMORTISS. ET PROVISIONS		
68100000	DOTATION AUX AMORTISSEMENTS	10 450.00
68110000	DOTATION AUX AMORTS INCORPOREL	1 500.00
Total :		11 950.00

86 CHARGES CONTRIB. VOLONTAIRES		
86100000	M A D GRATUITE BIENS	60 000.00
Total :		60 000.00

Total charges :	1071547.00
------------------------	-------------------

79 TRANSFERTS DE CHARGES		
79110000	TRANSFERT DE CHARGE	15 000.00
Total :		15 000.00

87 PRODUITS CONTRIB. VOLONTAIRES		
87100000	M A D GRATUITE DE BIENS	60 000.00
Total :		60 000.00

Total produits :	1030753.00
-------------------------	-------------------

Ce budget déficitaire nous oblige, pour pérenniser nos actions, à :

- **Puiser dans nos fonds propres, solution non pérenne**
- **Solliciter des recettes supplémentaires auprès des partenaires financiers**
- **Questionner le modèle économique de l'association au regard du projet social**

Les membres du Conseil d'Administration 2022



Collège individuel

BONNET Franck - Président
CHEMINADE Aurore - Vice Présidente
MILLET Jacques - Secrétaire
TALON Laurent - Secrétaire Adjoint
DECAMP Nadine
CORUBLE Nicolas
BEVOT Jean-Claude
BOUCHET Marie
DUCROCQ Alain
AKONGA OTSHUDI Marceline
DANANCHET Olivier

Membres de droit - Élus de la Communauté de Communes de Mellois en Poitou

PELTIER Jérôme, conseiller communautaire
PICARD Marylène, conseillère communautaire
PILARD Christophe, conseiller communautaire

Membres de droit - Elus de la commune de Melle

GIRAULT Anne, conseillère municipale de Melle
KLINGLER Sarah, conseillère municipale de Melle

— Membres du bureau

Collège des associations

Association BRIDGE représentée par BOUCHET Jacqueline
Association Le Relais, épicerie sociale représentée par DEFRESNE Pascal
Association ADSAE représentée par DURAND Daniel - Trésorier

Perspectives 2023

